



Vojenská nemocnice Brno

Zábrdovická 3, 636 00 Brno

tel.: 973 445 577; 973 445 464

fax: 973 445 611

e-mail: sekretariat@vnbrno.cz

www: www.vnbrno.cz

Schvaluji:

plk. Ing. Antonín VODÁK

Ředitel Vojenské nemocnice Brno

VOJENSKÁ NEMOCNICE BRNO VÝROČNÍ ZPRÁVA 2012



V souladu s právními předpisy, zejména zákonem č. 106/1999 Sb., o svobodném přístupu k informacím, ve znění pozdějších předpisů, zveřejňuje Vojenská nemocnice Brno

VÝROČNÍ ZPRÁVU 2012

S NÁSLEDUJÍCÍM OBSAHEM:

1	ZÁKLADNÍ IDENTIFIKAČNÍ ÚDAJE	3
2	ORGANIZAČNÍ STRUKTURA	4
3	LÉČEBNÁ PÉČE	6
4	SPOKOJENOST PACIENTŮ	10
5	EKONOMIKA A FINANCE	11
6	PERSONALISTIKA A OSOBNÍ NÁKLADY	17

Organizace:	VOJENSKÁ NEMOCNICE BRNO		
Sídlo:	Zábrdovická 3, 636 00 Brno		
Identifikační číslo:	60555530	Internetové stránky:	www.vnbrno.cz
Telefon:	973 445 577	Elektronická pošta:	sekretariat@vnbrno.cz
Fax:	973 445 611	Úřední hodiny:	Po-Pá: 7.00-15.30

1 ZÁKLADNÍ IDENTIFIKAČNÍ ÚDAJE

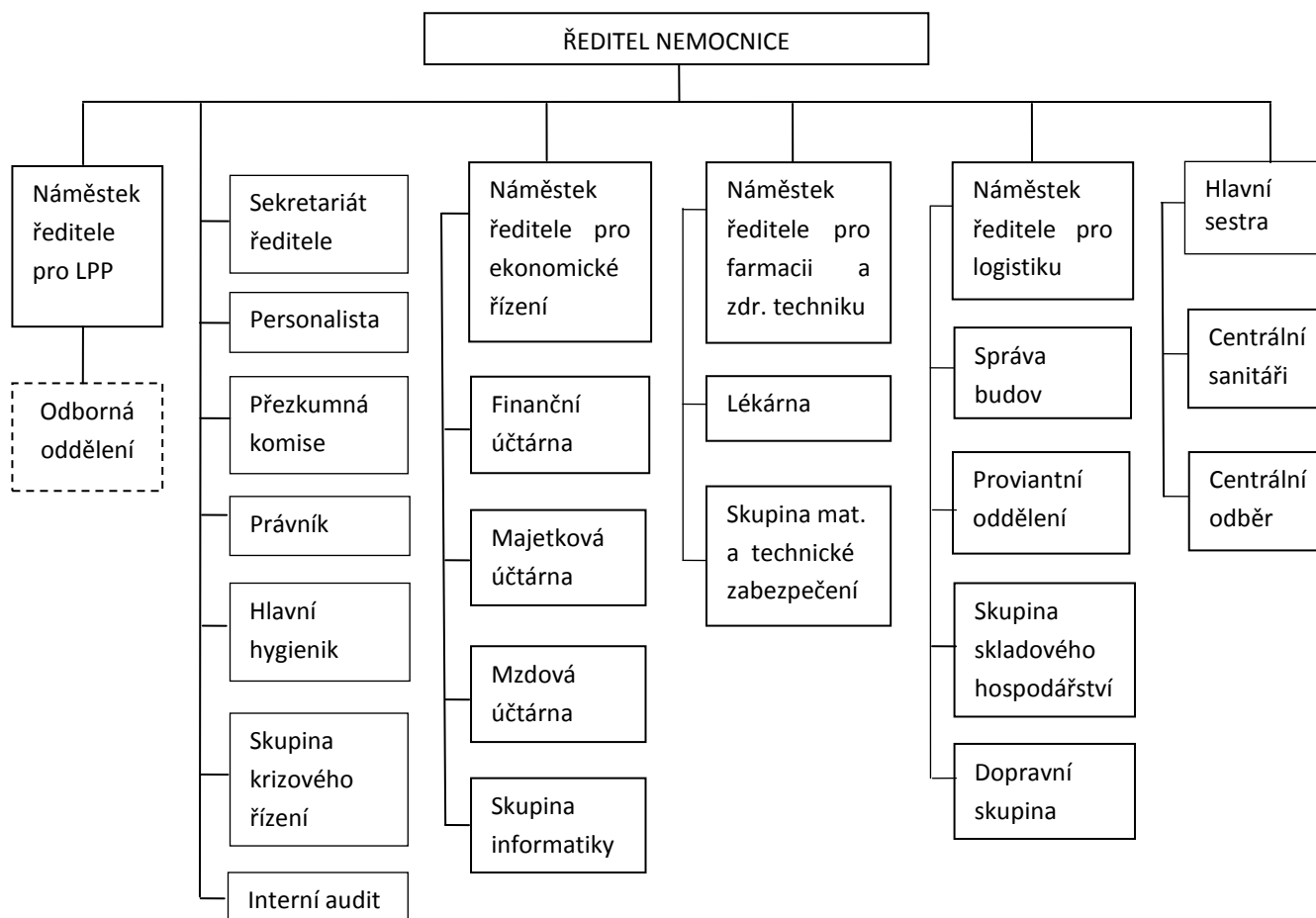
Název:	Vojenská nemocnice Brno
Právní forma:	Příspěvková organizace
Sídlo:	Zábrdovická 3, 636 00 Brno
IČO:	60555530
Zřizovatel:	Ministerstvo obrany České republiky
Datum vzniku:	1. 7. 1994
Založena dne:	Rozkazem Ministerstva obrany č. 22 ze dne 30. 6. 1994
Hlavní činnost:	<ul style="list-style-type: none">● Poskytování komplexní zdravotnické péče v oblasti preventivní, diagnostické, léčebné a posudkové, a to:<ul style="list-style-type: none">○ základní péče v oboru všeobecného lékařství,○ odborné péče v oborech stanovených zřizovatelem.● Zabezpečení nemocničních oddělení léčivy, zdravotnickým materiálem a zdravotnickou technikou, lékárenská činnost a klinická farmakologie.● Účast na výchovně-vzdělávací a vědecko-výzkumné činnosti, zejména na pregraduální a postgraduální přípravě lékařů a farmaceutů a na výuce a pomaturitním studiu středního zdravotnického personálu.● Poradenská a expertizní činnost v oblastech odborné činnosti VN Brno.● Zabezpečení připravenosti a mobilizační pohotovosti v rozsahu stanoveném zřizovatelem.● Účast na kontrolní činnosti a úkolech zdravotnického zabezpečení vojsk podle pokynů zřizovatele.● Přeprava raněných a nemocných.

2 ORGANIZAČNÍ STRUKTURA

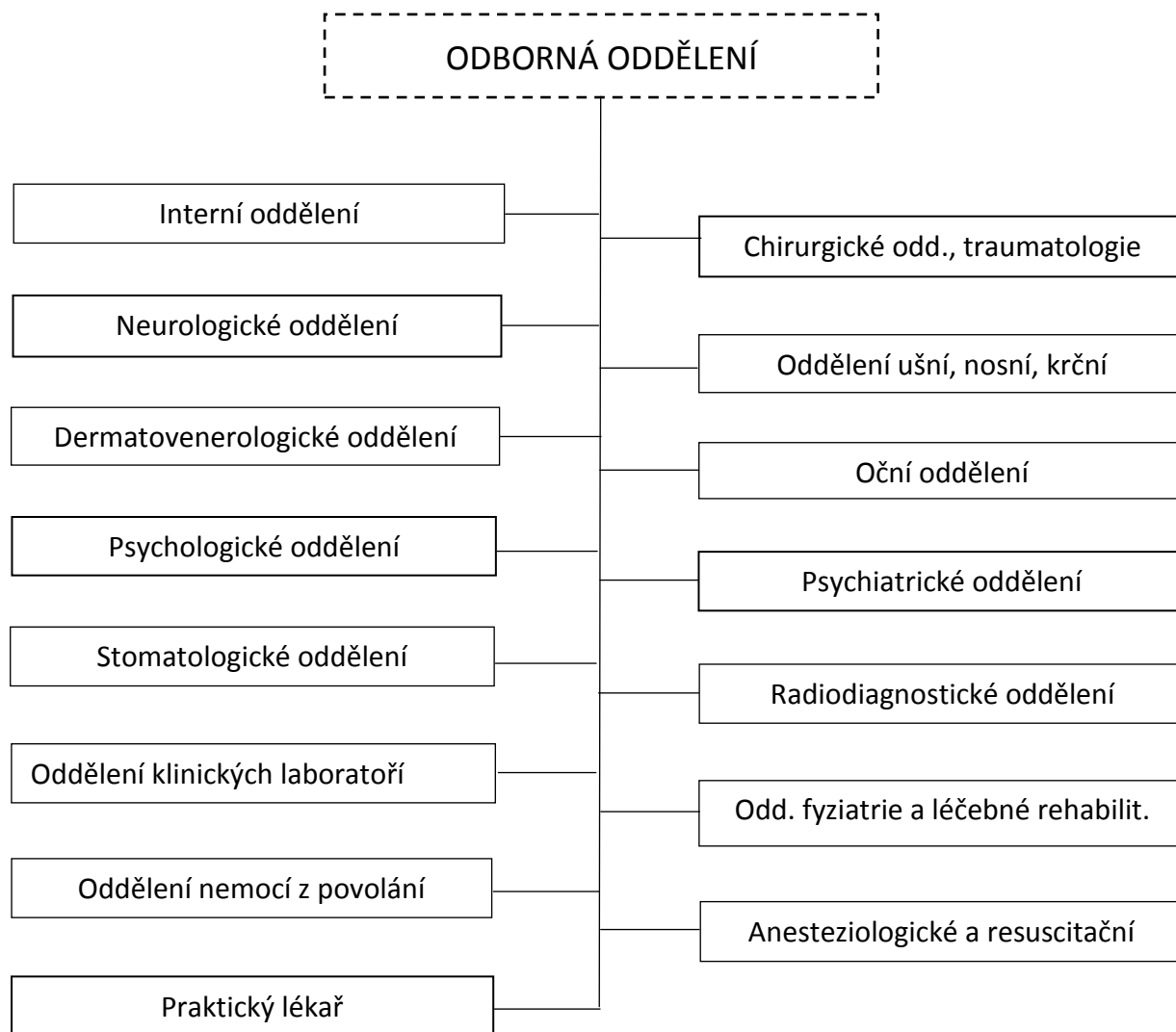
2.1 VEDENÍ NEMOCNICE

Ředitel:	plk. Ing. Antonín Vodák
Náměstek ředitele pro léčebně preventivní péči a primář rehabilitačního oddělení:	plk. MUDr. Tomáš Pešek
Náměstek ředitele pro logistiku:	plk. Ing. Viktor Hanáček
Náměstek ředitele pro farmacii:	plk. Mgr. Alois Jokeš
Náměstek ředitele pro ekonomické řízení:	Ing. Eva Pospíšilová
Hlavní sestra:	PhDr. Radka Pokojová

2.2 ORGANIZAČNÍ STRUKTURA



Odborná oddělení se dělí na 15 celků, které jsou blíže specifikovány na následující straně:



2.3 VEDENÍ ZDRAVOTNÍCH ÚSEKŮ

Oddělení:

Interní

Neurologické

Dermatovenerologické

Psychologické

Stomatologické

Rehabilitační

Klinické laboratoře

Chirurgické

ORL

Oční

Psychiatrické

Radiodiagnostické

ARO

Primář:

plk. MUDr. Tomáš Brabec

MUDr. Václav Oldřich

MUDr. Jindřich Rutta

plk. PhDr. Jiří Brančík

pplk. MUDr. Jana Kremlová

plk. MUDr. Tomáš Pešek

pplk. RNDr. František Šprta

plk. MUDr. Martin Stračár

MUDr. Josef Straka

MUDr. Stanislav Drahorád

MUDr. Petra Tesaříková

MUDr. Milan Škorpík

plk. MUDr. Jiří Gai

Vrchní sestra

Iveta Grundová

Bc. Jana Musilová

Jarmila Haraštová

Dana Vrablecová

Bc. Jarmila Střelcová

Hana Zlámalová

Vladimíra Zbořilová

Helena Zemanová

Hana Dolanská

Karel Olbrecht

Miluše Horáčková

Helena Jetelinová

3 LÉČEBNÁ PÉČE

VN Brno poskytuje péči pojištěncům všech zdravotních pojišťoven, a to na základě řádně vedených smluvních vztahů. Spádové oblasti VN Brno tvoří Vinohrady, Líšeň, Židenice a Lesná.

3.1 POSKYTNUTÁ ZDRAVOTNÍ PÉČE

Struktura ošetřovaných pacientů – pojištěnců podle unikátního rodného čísla a objemy celkové poskytnuté zdravotní péče podle jednotlivých zdravotních pojišťoven – jsou k dispozici v tabulkách níže. V roce 2012 bylo ošetřeno nejvíce pacientů zaregistrovaných u Všeobecné ZP. Jedná se o pacienty s počtem 52 495 unicitních rodných čísel. Následují pacienti registrovaní u Vojenské ZP a pojišťovny Ministerstva vnitra ČR. Naopak nejméně pacientů bylo zaznamenáno od Zaměstnanecké pojišťovny Škoda a Revírní bratrské pokladny. S daným rozložením pacientů podle pojišťoven úzce souvisí také úhrady od zdravotních pojišťoven. V roce 2012 se jednalo celkem o 247 480 tis. Kč.

STRUKTURA PACIENTŮ (RČ) PODLE POJIŠŤOVEN			
Kód	Pojišťovna	Počet ošetřených	Podíl v %
111	Všeobecná ZP	52 495	47,85
201	Vojenská ZP	24 702	22,52
205	Česká průmyslová ZP	3 264	2,98
207	Oborová ZP	4 596	4,19
209	Zaměstnanecká pojišťovna Škoda	10	0,01
211	ZP Ministerstva vnitra ČR	21 641	19,73
213	Revírní bratrská pokladna	406	0,37
217	ZP Metal-Alliance	2 589	2,36
Celkem		109 703	100

OBJEM CELKOVÉ POSKYTNUTÉ ZDRAVOTNÍ PÉČE DLE JEDNOTLIVÝCH POJIŠŤOVEN			
Kód	Pojišťovna	V tis. Kč	Podíl v %
111	Všeobecná ZP	133 261,85	53,85
201	Vojenská ZP	55 513,28	22,43
207	Česká průmyslová ZP	5 561,59	2,25
209	Oborová ZP	8241,135	3,33
211	Zaměstnanecká pojišťovna Škoda	2,14	0,00
213	ZP Ministerstva vnitra ČR	39 925,88	16,13
217	Revírní bratrská pokladna	1 159,31	0,47
222	ZP Metal-Alliance	3 814,99	1,54
Celkem		247 480,18	100,00

3.2 AMBULANTNÍ A HOSPITALIZAČNÍ PÉČE

Vojenská nemocnice Brno disponovala v roce 2012 celkem 239 lůžky. K hospitalizaci bylo přijato celkem 8 213 pacientů. Dále bylo v roce 2012 ošetřeno 165 143 ambulantních pacientů. Laboratorní testy a rentgeny byly vyhotoveny v 977 052 případech.

Tabulka, v níž jsou uvedeny informace týkající se hospitalizace, je umístěna níže. V roce 2012 byla zachována lůžková skladba z roku 2011. Je zde prezentováno také využití lůžkového fondu v roce 2012, a to v celkové hodnotě 77,14 %. Nejvíce byl lůžkový fond využíván na oddělení psychiatrie, a to v hodnotě 91,85 %.

Z tabulkového vyjádření je patrné, že většina lůžkových oddělení vykazuje průměrnou dobu hospitalizace nižší než osm dnů. Průměrná doba hospitalizace činí 7,94 dne, přičemž nejnižší průměrná doba hospitalizace je na ORL, a to ve výši 3,2 dne. Výjimkou je psychiatrické oddělení, které uvádí průměrnou dobu hospitalizace ve výši 34,6 dne. Tento fakt je dán povahou onemocnění na psychiatrickém oddělení s nutností dlouhodobé léčby. Délka hospitalizace na psychiatrickém oddělení se negativně odráží na průměrné době hospitalizace celé organizace.

HOSPITALIZACE		Počet lůžek	Celkem přijato	Ošetřovací dny	PDH	VLF
Chirurgie	STANDARD	56	3 782	16 010	4,25	80,59
	JIP	8	839	2 511	3	91,51
Interna	STANDARD	66	2 565	18 540	7,27	78,38
	JIP	7	634	2 305	3,66	92,5
Neurologie	odd. A	21	855	6 085	7,2	80,71
	JIP	5	314	1 435	4,59	82,47
Oční	Odd.	21	852	3 701	4,34	55,42
ORL	Odd.	25	716	4 580	3,2	51,46
Psychiatrie	Odd.	30	304	10 085	34,6	91,85
	STANDARD	209	x	59 001	x	x
	JIP	20	x	6 251	x	x
	Celkem hospitalizace	239	8 213	65 252	7,94	77,14

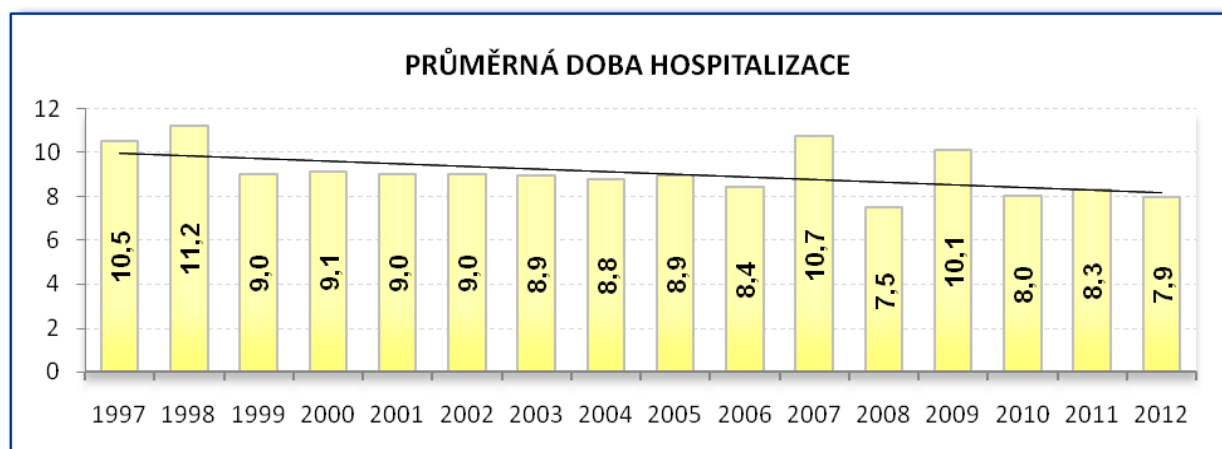
KOMPLEMENT	Ošetřeno v zájmu AČR	Ošetřeno		
		Celkem	Ambulantní pac.	Hospitalizovaní
Mikrobiologie	x	32 547	32 509	38
OKL	48 712	896 872	643 156	253 716
RDG	3 091	47 633	39 325	8 308

Informace týkající se ambulance jsou zaznamenány v tabulce níže a uvádí, že nejvíce ambulantních pacientů prošlo chirurgickým (33 783 pacientů) a interním oddělením (31 460 pacientů), což přímo souvisí s velikostí daných oddělení. Poměrně velké množství ambulantních pacientů bylo ošetřeno také na kožním oddělení (20 471 pacientů). Největší počet ambulantních pacientů týkající se Armády České republiky byl ošetřen na chirurgických, kožních a stomatologických ambulancích.

AMBULANCE	Ošetřeno v zájmu AČR	Ošetřeno		
		Celkem	Ambulanti	Hospitalizovaní
Chirurgie	2 347	33 783	32 500	1 283
Interna	1 556	31 460	28 177	3 283
Neurologie	1 554	12 544	11 575	969
Kožní	2 145	20 471	20 293	178
Oční	638	14 725	13 851	874
ORL	1 395	12 037	11 529	508
Psychiatrie	222	5 935	5 493	442
Psychologie	1 170	3 798	3 655	143
Závodní lékař	653	12 377	12 361	16
Pracovní lékařství	1 850	4 779	4 737	42
Rehabilitace	449	5 341	2 732	2 609
Funkční dg.	197	1 062	999	63
Stomatologie	1 848	6 831	6 789	42
Celkem ambulance	16 024	165 143	154 691	10 452

3.3 PRŮMĚRNÁ DOBA HOSPITALIZACE

Porovnáváme-li průměrnou dobu hospitalizace v letech 2011 – 2012, která je uvedena na grafickém znázornění níže, lze hovořit o pozitivním vývoji. Pozitivní klesající trend průměrné doby hospitalizace je prezentován také lineární spojnicí trendu.

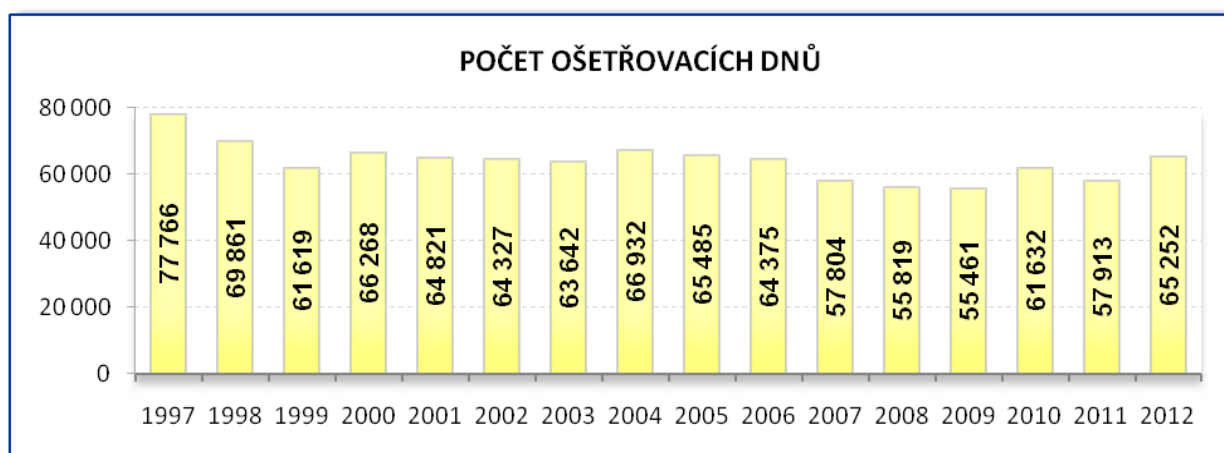


Průměrná doba hospitalizace v roce 2012 činila 7,9 dne. V roce 2011 byla zaznamenána celková průměrná doba hospitalizace 8,3 dne a je tedy patrné, že v aktuálním roce 2012 je již prezentováno o 0,4 dne méně. Lze tedy říci, že v roce 2012 je vykázána jedna z nejnižších hodnot průměrné doby hospitalizace, a to v porovnání let 1997 – 2012.

3.4 POČET OŠETŘOVACÍCH DNŮ

V roce 2012 bylo vykázáno 65 252 ošetřovacích dnů. Oproti roku 2011 se tento počet razantně navýšil, a to o 7 339 dnů. V návaznosti na rok 2010 lze uvést vyšší meziroční nárůst, a to o 3 630 ošetřovacích dnů.

Porovnáme-li však počty ošetřovacích dnů se veškerými uplynulými lety, vykazuje daný ukazatel v roce 2012 jednu z vyšších hodnot. V tomto případě je vhodné poukázat na skutečnost, že se snížil také celkový počet lůžek. V letech 1997 – 2009 disponovala Vojenská nemocnice Brno 253 lůžky (maximum 92 345 ošetřovacích dnů), v roce 2010 se jednalo o 229 lůžek (maximum 83 585 ošetřovacích dnů), v roce 2011 a 2012 bylo k dispozici 239 lůžek (maximu 87 235 ošetřovacích dnů). Lze tedy prezentovat, že dochází také k efektivnějšímu využití lůžkového fondu.



4 SPOKOJENOST PACIENTŮ

V roce 2012 proběhl celostátní hodnotící projekt pod názvem „Nemocnice ČR 2012“, který byl zaměřen na komplexní průzkum Spokojenosti hospitalizovaných pacientů, Spokojenosti ambulantních pacientů, Spokojenosti zaměstnanců nemocnic a Finanční zdraví nemocnic.

V České republice se hlasování se účastnilo:

- ✓ 40 908 hospitalizovaných pacientů (96 % respondentů hlasovalo pomocí tištěného dotazníku, 4 % přes webové stránky);
- ✓ 21 702 ambulantních pacientů (91 % respondentů hlasovalo pomocí tištěného dotazníku, 9 % přes webové stránky);
- ✓ 4 814 zaměstnanců nemocnic (76 % respondentů hlasovalo pomocí tištěného dotazníku, 24 % přes webové stránky).

Vojenská nemocnice Brno dosáhla ocenění 5*, tj. získala více než 80% „pacientskou spokojenost“, a to v rámci spokojenosti ambulantních i hospitalizovaných pacientů.

Vojenská nemocnice Brno se také umístila na 2. místě v Jihomoravském kraji, a to v oblasti spokojenosti ambulantních pacientů. Dále byla oceněna 3. místem v Jihomoravském kraji, a to v oblasti spokojenosti hospitalizovaných pacientů. Jednotlivé ocenění jsou umístěny níže.

SPOKOJENOST AMBULANTNÍCH PACIENTŮ

SPOKOJENOST HOSPITALIZOVANÝCH PACIENTŮ



2. místo
Spokojenost pacientů
Nejlepší nemocnice kraje 2012



3. místo
Spokojenost pacientů
Nejlepší nemocnice kraje 2012

5 EKONOMIKA A FINANCE

V roce 2012 dosáhla Vojenská nemocnice Brno kladného hospodářského výsledku, a to ve výši + 324 tis. Kč. K danému pozitivnímu stavu napomohly pravidelné příjmy plynoucí od zdravotních pojišťoven, samoplátců, dále z tržeb za zboží. V neposlední řadě poskytli potřebné finanční zdroje zřizovatel, a to v podobě příspěvku na provoz.

V souladu se zákonem proběhla k 31. 12. 2012 řádná inventarizace majetku a závazků, přičemž veškeré inventarizační kontroly byly provedeny řádným způsobem.

5.1 ROZVAHA

Rozvaha Vojenské nemocnice Brno je zachycena v tabulce na str. 12, dle ní lze konstatovat, že hospodaření nemocnice bylo v roce 2012 vyrovnané. V celém sledovaném období je vykazován kladný hospodářský výsledek, přičemž v roce 2012 bylo dosaženo kladného hospodářského výsledku ve výši + 324 tis. Kč. Z tabulky je patrný pokles dlouhodobého majetku, a to o 34 627 tis. Kč. Tato skutečnost se projevila také na straně vlastních zdrojů, kde je zaznamenán největší pokles v položce vlastní jmění. Jedná se o úbytek 34 766 tis. Kč. Na straně aktiv a pasiv se podle bilančního pravidla nachází vyrovnaná suma ve výši 539 169 tis. Kč. Celková hodnota rozvahy se z roku 2011 na rok 2012 snížila o 64 376 tis. Kč. O rok dříve (2010/2011) se celková suma rozvahy taktéž snížila, a to o 220 064 tis. Kč.

Markantní snížení účetní hodnoty **stálých aktiv** v roce 2011 bylo zapříčiněno změnou základních postupů pro určení odpisů dlouhodobého majetku, změnou účtování odpisů dlouhodobého majetku a oprávek a dále se jednalo o změny metod za účelem docílení souladu při používání účetních metod v jednotlivých položkách, a to podle zákona č. 563/1991 Sb., o účetnictví, ve znění pozdějších předpisů. Veškerý odepisovaný majetek odepisuje Vojenská nemocnice Brno rovnoměrně (lineárně), a to podle Českého účetního standardu č. 708. DDHM, DDNM, ODHM a ODNM je převáděn přímo do spotřeby, tj. jednorázově odepsán ve výši pořizovací ceny při prvním vydání do používání.

Na nemovitostech neváznou žádná věcná břemena. Pokud Vojenská nemocnice Brno převádí nemovitosti, činí tak zákonným, standardním způsobem. Nemocnice nevlastní žádný dlouhodobý finanční majetek ani dlouhodobé pohledávky.

Hodnota **oběžných aktiv** v roce 2012 zaznamenala nižší pokles v porovnání s rokem 2011. V roce 2012 se snížila hodnota oběžných aktiv o 29 751 tis. Kč, kdežto v roce 2011 byl pokles vykázan ve výši 35 899 tis. Kč.

Krátkodobé pohledávky činí v roce 2012 částku 87 658 tis. Kč. Jedná se mimo jiné o smluvní pohledávky za zdravotními pojišťovnami v době splatnosti. Za významnou položku lze tedy označit účet č. 311 - pohledávky za odběrateli, jež činí 30 263 tis. Kč. Splatnost vystavených

faktur na zdravotní pojišťovny je 30 dnů. Nelze ani opomenout pohledávky na účtu 388 – dohadné účty aktivní, kde byla k 31. 12. 2012 zaúčtovány pohledávky za investičními akcemi, a to v hodnotě 48 452 tis. Kč.

Finanční majetek nemocnice se v roce 2011 (porovnání s rokem 2010) snížil z 63 364 tis. Kč na 30 297 tis. Kč. V roce 2012 se opět snižovaly finanční zdroje nemocnice, a to o 6 102 tis. Kč. Finanční majetek nemocnice tedy na konci roku 2012 činily 24 195 tis. Kč, přičemž největší položka byla evidována na účtu č. 241 – běžný účet. Jedná se o výši 23 322 tis Kč.

ROZVAHA K 31.12. (v tis. Kč)	2010	2011	2012	ROZDÍL 12/11
AKTIVA	823 609	603 545	539 169	-64 376
Stálá aktiva	633 860	449 696	415 069	-34 627
Dlouhodobý nehmotný majetek	1 810	586	198,3	-388
Dlouhodobý hmotný majetek	632 050	449 110	414 871	-34 239
Dlouhodobý finanční majetek	0	0	0	0
Dlouhodobé pohledávky	0	0	0	0
Oběžná aktiva	189 749	153 850	124 099	-29 751
Zásoby	8 089	9 328	12 246	2 918
Krátkodobé pohledávky	118 296	114 225	87 658	-26 567
Finanční majetek	63 364	30 297	24 195	-6 102
PASIVA	823 609	603 545	539 169	-64 376
Vlastní zdroje	687 737	486 333	435 133	-51 200
Jmění účetní jednotky	650 459	466 222	431 456	-34 766
Fondy účetní jednotky	36 927	19 801	3 353	-16 448
Výsledek hospodaření	351	310	324	14
Cizí zdroje	135 872	117 212	104 036	-13 176
Dlouhodobé závazky	0	0	0	0
Krátkodobé závazky	135 872	117 212	104 036	-13 176
Bankovní úvěry a půjčky	0	0	0	0

Na straně **cizích zdrojů** Vojenská nemocnice Brno vykázala k 31. 12. 2012 krátkodobé závazky ve výši 104 036 tis. Kč. Oproti roku 2011 se objem závazků snížil o 13 176 tis. Kč.

Krátkodobé závazky nemocnice lze podrobně členit dle významnosti následujícím způsobem: 29 077 tis. Kč dodavatelé; 267 tis. Kč za zaměstnanci; 7 177 tis. Kč zúčtování s institucemi SZ a ZP; 2 032 tis. Kč přímé daně a 53 094 tis. Kč přijaté zálohy na transfery.

Z hlediska běžné likvidity má Vojenská nemocnice Brno více krátkodobého majetku nežli krátkodobých závazků. Nemocnice je tedy schopna dostát svým závazkům. Současně lze uvést, že Vojenská nemocnice Brno nedisponuje žádným bankovním úvěrem či půjčkou.

5.2 NÁKLADY A VÝNOSY

Hospodářský výsledek v roce 2012 dosáhl kladné hodnoty, a to ve výši **+ 323 883,82 Kč**. Tohoto pozitivního výsledku ve Vojenské nemocnici Brno bylo docíleno pomocí zavedení patřičných úsporných opatření. Mimo jiné se jedná o pravidelné kontroly hospodaření jednotlivých oddělení a nákupů pomocí elektronických aukcí.

VÝNOSY A NÁKLADY K 31.12. (v tis. Kč)	2010	2011	2012	Rozdíl 12/11
NÁKLADY CELKEM	437 751	454 675	452 150	-2 525
Spotřeba materiálu	88 452	79 116	81 199	2 083
* Léčiva	46 101	40 144	41 945	1 801
* Speciální zdravot. materiál	26 034	29 004	28 567	-437
* DDHM	6 905	1 044	800	-244
* Ostatní materiál	9 411	8 924	9 887	963
Energie	12 839	12 374	13 307	933
Opravy a udržování	9 164	16 084	16 529	445
Služby	24 497	16 988	18 734	1 746
Osobní náklady	221 137	241 756	254 680	12 924
Odpisy	47 284	57 214	38 017	-19 197
Prodané zboží	27 274	25 285	25 062	-223
Ostatní náklady	7 104	5 859	4 622	-1 237
VÝNOSY CELKEM	438 101	454 986	452 474	-2 512
Tržby za zdravotní péči	259 191	279 077	272 132	-6 945
Tržby za léky (recepty, doplatky)	31 038	28 923	30 460	1 537
Příspěvky a neinv. dotace na provoz	113 747	74 002	96 227	22 225
Ostatní výnosy	34 124	72 983	53 656	-19 327
HV (+ ZISK/- ZTRÁTA)	350	310	324	14

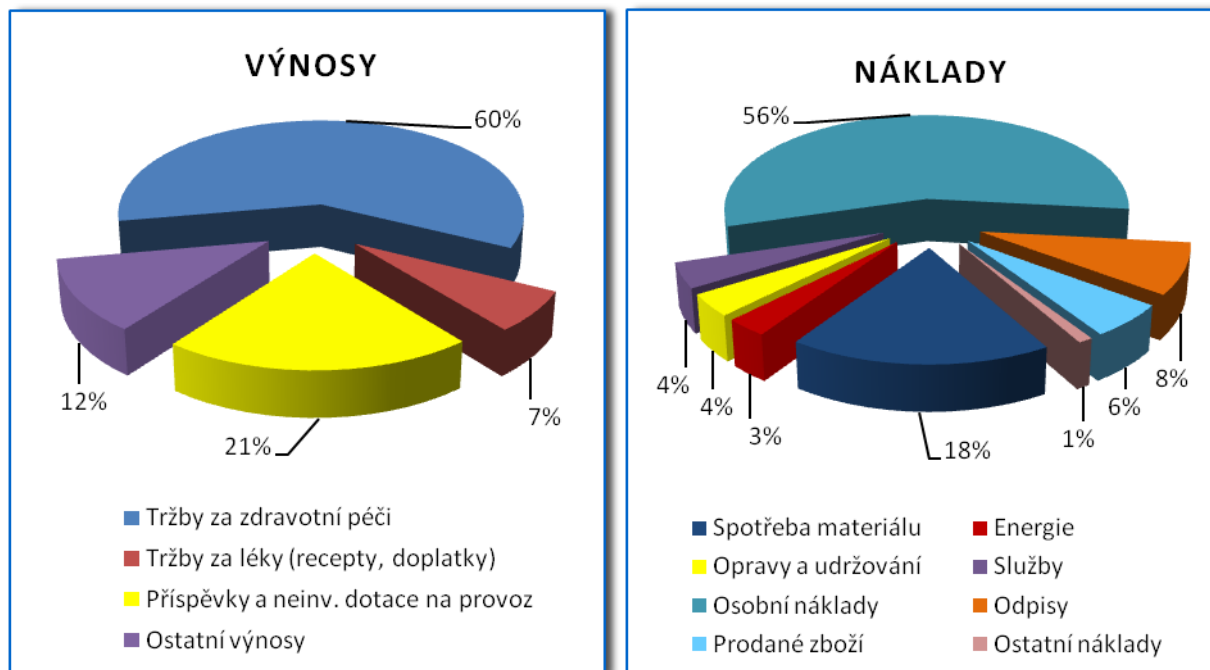
Plánované **výnosy** byly stanoveny pro rok 2012 v celkové hodnotě 450 913 125,00 Kč. Skutečnost k 31. 12. 2012 činí za hlavní činnost částku 451 861 509,06 Kč, tj. 100,21 % celkových plánovaných výnosů. Výnosy týkající se hlavní i vedlejší činnosti tvořily 452 474 246,83 Kč.

Hlavní zdroj příjmů Vojenské nemocnice Brno je zajištěn poskytováním služeb zdravotní péče. Největší odběratelé těchto služeb jsou zdravotní pojišťovny, kdy převážná většina poskytnutých služeb je hrazena z veřejného zdravotního pojištění. Tržby z prodeje služeb tvoří 60,1 % výnosů.

Dalším významným zdrojem příjmů je prodej léků v lékárně u svaté Kunhuty, která se nachází v areálu nemocnice. Jedná se o 6,7 % výnosů. Současně lze z tabulky vyčíst, že příjmy týkající se tržeb léků se v roce 2012 navýšily o 1 537 tis. Kč.

Nepostradatelným zdrojem příjmů pro Vojenskou nemocnici Brno je příspěvek na provoz, který plyne z rozpočtu zřizovatele. V souladu s pokynem zástupce náměstka ministra obrany pro ekonomiku byly upraveny závazné ukazatele k 31. 12. 2012 a upravený limit příspěvku na provoz činil celkem 96 088 125,00 Kč. Příspěvky a neinvestiční dotace určené na provoz Vojenské nemocnice Brno tedy tvořily 21,3 % z celkových výnosů (více viz kapitola č. 4.3).

Přehledné členění výnosů a nákladů nemocnice je prezentováno v grafickém znázornění níže.



Plánované **náklady** byly predikovány v celkové hodnotě 450 913 125,00 Kč, přičemž skutečnost k 31. 12. 2012 činí za hlavní činnost částku 451 830 174,86 Kč. Jedná se o 100,2 % celkových plánovaných nákladů. Náklady týkající se hlavní i vedlejší činnosti tvořily 452 150 364,01 Kč.

Hlavní nákladovou položku v roce 2012 tvořily, stejně jako v předešlých letech, osobní náklady, a to ve výši 56,2 % celkových nákladů. Je zde zaznamenán 3 % meziroční nárůst osobních nákladů (více viz kapitola č. 6). Mezi významné náklady spadá také spotřeba materiálu (17,96 % celkových nákladů), a to převážně léků a speciálního zdravotnického materiálu.

Od roku 2009 byl spuštěn systém kontroly hospodaření jednotlivých oddělení, v jejichž rámci jsou prováděny každý měsíc podrobné ekonomické rozborů. V následujících letech byly upraveny nákupy, jež jsou realizovány převážně prostřednictvím elektronických aukcí, je přístupováno k individuálnímu vyjednání cen léků atd. Přestože se v roce 2012 mírně navýšila položka spotřeby materiálu, celkové náklady se podařilo snížit o 2 525 tis. Kč.

U spotřeby materiálu skutečnost činí 96,48 % plánované spotřeby materiálu. Dále mzdové náklady – skutečnost činí 99,98 % plánovaných nákladů; opravy a udržování - skutečnost činí 110 % plánovaných nákladů; služby – skutečnost činí 110 % plánovaných nákladů; spotřeba energií – skutečnost činí 105,9 % plánované spotřeby.

5.3 PROSTŘEDKY STÁTNÍHO ROZPOČTU

Limit čerpání příspěvku na provoz roku 2012 představoval částku 48 000 tis. Kč, přičemž byl v průběhu roku navýšen a k 31. 12. 2012 činil 96 088 tis. Kč. Z příspěvku na provoz byly hrazeny všechny provozní náklady jednotlivých zabezpečovaných činností.

Zdravotnické zabezpečení vojsk

Obsahem tohoto cíle je vytvoření podmínek pro zajištění lékařských vyšetření pro účely AČR. Jedná se zejména o vyšetření uchazečů o přijetí do služebního poměru, lékařská vyšetření před odjezdem do zahraničních misí a po návratu z nich, expertní psychologické vyšetření apod. Zdravotnické zabezpečení vojsk zahrnuje činnost přezkumné komise, na které se podílí všechna odborná oddělení Vojenské nemocnice a dále náklady na hospitalizované pacienty v zájmu AČR, které nehradí zdravotní pojišťovny.

Nemocnice drží kapacitu podle plánovaného objemu zdravotnického zabezpečení vojsk a podle tabulek mírových počtů. Jedná se o zabezpečení provozu objektů Vojenské nemocnice Brno takovým způsobem, aby bylo možné zajistit provádění zřizovatelem požadovaných činností ve stanoveném objemu a kvalitě. Aby bylo možné udržet kapacitu nemocnice pro potřeby AČR v souladu s tabulkami mírových a válečných počtů, musí být jednotlivé provozy udržovány tak, aby byly v souladu s platnými zdravotnickými standardy, hygienickými, protipožárními a ostatními předpisy. Nedílnou součástí je zajištění oprav a údržby jednotlivých objektů.

Zdravotnické zabezpečení vojsk zahrnuje:

- a) lékařské vysvědčení uchazečů o přijetí;
- b) lékařské vysvědčení VZP o přijetí do zahraniční mise;
- c) lékařské vyšetření (karanténní) po návratu ze zahraniční mise;
- d) expertní psychologické vyšetření;
- e) lékařská vyšetření specialistů (potápěči, výsadkáři, řidiči, pyrotechnici apod.);
- f) psychologická vyšetření specialistů;
- g) stanovení osobní a zdravotní způsobilosti osob pro práci s utajovanými skutečnostmi;
- h) přezkumná řízení;
- i) očkování;
- j) stanovování krevních skupin;
- k) vyšetření na HIV;
- l) lékařské nálezy;

- m) zpracování podkladů pro přiznání nemoci z povolání;
- n) výkony pro NBÚ;
- o) doplňková vyšetření (podle odborností);
- p) dispenzární prohlídky na rizikových pracovištích a zubní prohlídky;
- q) hospitalizovaní pacienti v zájmu AČR;
- r) péče o ústavní činitele;
- s) ostatní zdravotní výkony.

Mobilizační činnost a vojenský výcvik

Obsahem tohoto cíle je vytvoření podmínek pro zabezpečení vojenského odborného výcviku a tělesné přípravy vojenského personálu pro mobilizační přípravu. Jedná se o činnost především skupiny krizového řízení a pracoviště ochrany informací, ale také o činnost ostatních odborných oddělení. V rámci tohoto odborného výcviku jsou prováděny velitelské a mobilizační přípravy v souladu se schváleným ročním plánem. Do této činnosti jsou zahrnuty náklady spojené se zákonnými náležitostmi vojáků z povolání a postavení Vojenské nemocnice Brno v rámci bojové a mobilizační pohotovosti státu. Vojensko-odborný výcvik zahrnuje výcvik vojenského personálu pro mobilizační potřebu, např. výcvik v polních zařízeních i na lůžkových odděleních Vojenské nemocnice Brno apod.

Výchovně vzdělávací činnost

V rámci této činnosti je zabezpečeno odborné vzdělávání vojáků Vojenské nemocnice Brno a dále ostatní vzdělávání a školení prováděné odborníky. Pro plnění úkolů v oblasti výchovně vzdělávací má VN Brno akreditovaný vzdělávací program. Doposud získala Vojenská nemocnice Brno akreditaci opravňující vzdělávací program v následujících oborech:

- Psychiatrie
- RDG
- Neurologie
- ORL
- Oční
- Vnitřní lékařství
- Rehabilitace
- Chirurgie
- Praktický lékař

Udržení kapacity pro potřeby AČR

Udržení kapacity Vojenské nemocnice Brno pro potřeby AČR, a to v souladu s tabulkami mírových a válečných počtů zabezpečuje koncept provozu objektů Vojenské nemocnice Brno takovým způsobem, aby bylo možné zajistit provádění zřizovatelem požadovaných činností ve stanoveném objemu a kvalitě. Dále, aby bylo možné udržet kapacitu VN Brno pro potřeby AČR v souladu s tabulkami mírových a válečných počtů, musí být jednotlivé provozy udržovány v souladu s platnými zdravotnickými standardy, hygienickými, protipožárními a ostatními předpisy. Nedílnou součástí je zajištění oprav a údržby jednotlivých objektů.

6 PERSONALISTIKA A OSOBNÍ NÁKLADY

Přípustný objem prostředků na platy zaměstnanců k 31. 12. 2012 nebyl překročen a podíl mimotarifních složek byl dodržen. Skutečný objem prostředků, který byl zúčtován na platy zaměstnanců, činí 160 681 tis. Kč. Vyčerpáno tedy bylo 99,99 % plánovaných výdajů.

Plánovaný objem platových prostředků:	160 700 000,- Kč
Skutečné čerpání platových prostředků:	160 681 460,- Kč

Čerpání platových prostředků v roce 2012 významně ovlivnilo přijetí nařízení vlády ČR č. 44/2011 Sb., kterým se mění nařízení vlády č. 564/2006 Sb., o platových poměrech zaměstnanců ve veřejných službách a správě pro civilní zaměstnance, ve znění pozdějších zákonů. U vojáků z povolání se jedná o řízení vlády č. 45/2011 Sb., které upravuje nařízení vlády č. 565/2006 Sb., o platových poměrech vojáků z povolání, ve znění pozdějších zákonů. Jmenované legislativní normy byly uvedeny v platnost dne 1. 3. 2011. Dané legislativní změny zásadním způsobem navyšují tarifní platy lékařů, tedy osobní náklady Vojenské nemocnice Brno, přičemž uvedená skutečnost bude ovlivňovat hospodaření i v následujících letech.

Současně je vhodné uvést, že počet zdravotnických pracovníků na jednotlivých odděleních a stanicích předepisuje vyhláška 99/2012 Sb., o požadavcích na minimální personální zabezpečení zdravotních služeb, ve znění pozdějších zákonů. Pojišťovny dodržení těchto počtů kontrolují a splnění těchto požadavků je podmínkou pro uzavření smluvního vztahu. Vojenská nemocnice Brno tento stanovený počet zdravotnického personálu respektuje.

Následující tabulkové vyjádření uvádí 460 fyzických osob, jež jsou zaměstnány ve Vojenské nemocnici Brno. Je zřejmé, že v nemocnici je zaměstnáno více žen, což je předurčeno charakterem organizace.

STRUKTURA CIVILNÍCH ZAMĚSTNANCŮ V HLAVNÍ ČINNOSTI (fyzický počet):			
Členění dle věku	Muži	Ženy	Celkem
do 20 let	0	1	1
21 - 30 let	13	81	94
31 - 40 let	27	96	123
41 - 50 let	11	96	107
51 - 60 let	24	87	111
61 let a více	14	10	24
Celkem	89	371	460

Hodnota 486,54 prezentuje průměrný přepočtený počet zaměstnaných pracovníků ve Vojenské nemocnici Brno. Daná hodnota vychází z tabulky níže. V nemocnici se nachází 5,56 % vojáků z povolání a 94,44 % občanských zaměstnanců, přičemž v převážné většině se jedná o lékaře a ostatní zdravotnické pracovníky.

STRUKTURA ZAMĚSTNANCŮ V HLAVNÍ ČINNOSTI (průměrný přepočtený počet):				
Profese	Plán	Podíl %	Skutečnost	Podíl %
Zaměstnanci celkem	480	100	486,54	100
Vojáci z povolání	30	6,25	27,06	5,56
Občanští zaměstnanci	450	93,75	459,48	94,44
Z toho: lékaři	58	12,08	59,77	12,29
ost. zdrav. prac.	314	65,42	322,42	66,27
THP	42	8,75	41,86	8,6
dělníci	36	7,5	35,43	7,28

Struktura mezd zaměstnanců v hlavní činnosti je uvedena v tabulce níže. Je patrné, že tarifní složka činí 107 tis. Kč, přičemž ostatní finanční položky byly vyčleněny na příplatky, odměny a ostatní položky osobních nákladů. Dále bylo vyplaceno 281 tis. Kč zaměstnancům, a to v podobě odstupného. Finanční prostředky týkající se ostatních osobních nákladů dosahovaly výše 23 988 tis. Kč.

STRUKTURA MEZD V HLAVNÍ ČINNOSTI (v tis. Kč)				
Složka platu	Plán	Podíl %	Skutečnost	Podíl %
Plat celkem	160 700	100,00	160 681	100,00
Tarifní	107 920	67,15	107 373	66,82
Příplatky za vedení	1 913	1,19	1 941	1,21
Osobní příplatky	11 820	7,36	11 792	7,34
Zvláštní příplatky	2 190	1,36	1 994	1,25
Hodnostní příplatky	1 264	0,79	1 270	0,79
Odměny	0	0	2 118	1,32
Další plat	0	0	586	0,36
Ostatní složka platu	35 593	22,15	33 607	20,91
Průměrná mzda	27 899	x	27 521	x